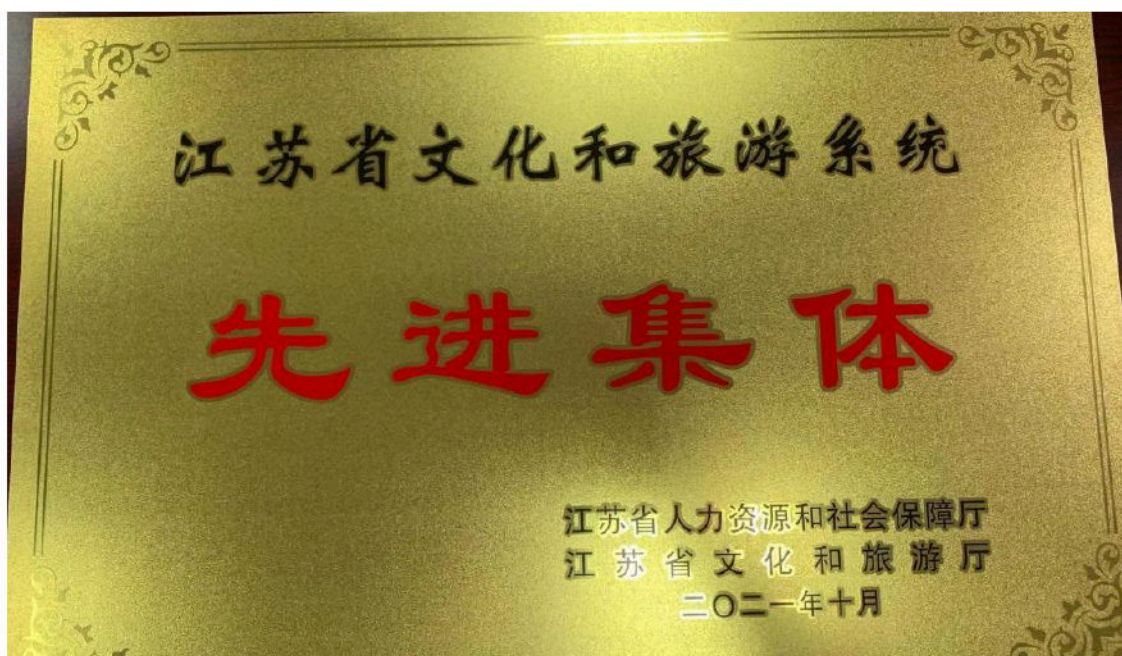


## 徐州博物馆 2021 年度工作年报

2021 年是“十四五”的开局之年，徐州博物馆认真落实国家和省、市加强文物保护利用和传承发展的部署要求，以满足人民群众日益增长的美好生活需要为总使命，以国家一级博物馆为新起点，推进博物馆事业高质量发展，坚持疫情防控与业务建设并举，扎实有效开展各项工作，取得了阶段性成效，荣获“江苏省文化和旅游系统先进集体”称号。现将 2021 年工作报告如下：



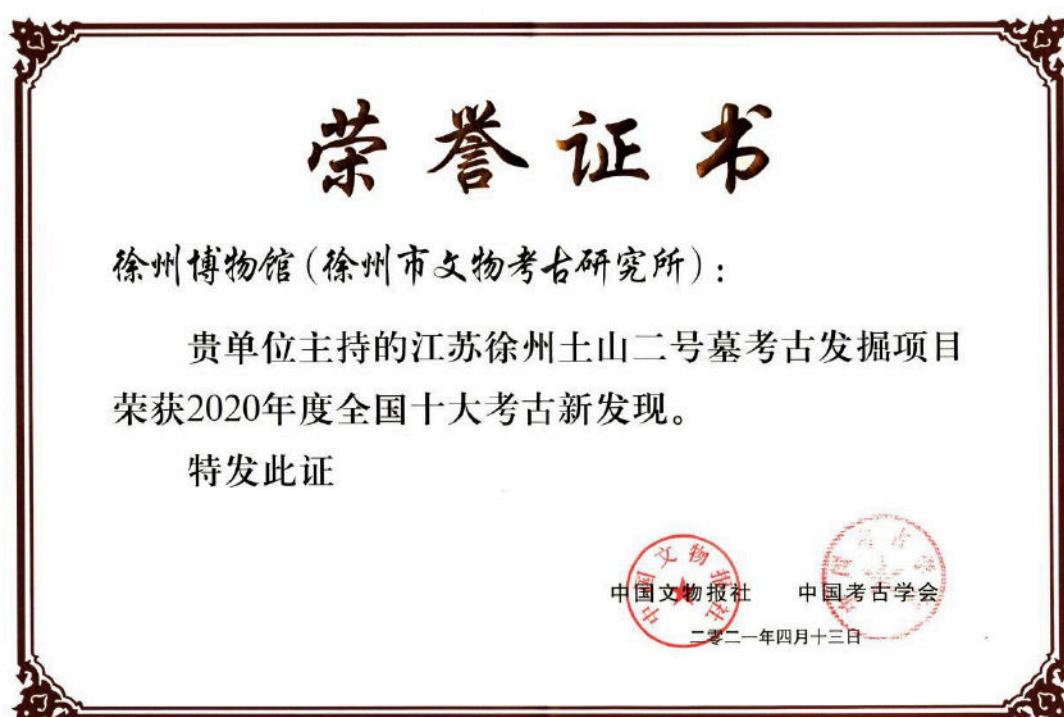
## 一、全面加强考古工作

加快实施考古前置制度，进一步优化营商环境建设，全年完成考古调查勘探 23 项，完成勘探面积约 242 万平方米。全年实施考古发掘项目 6 项，其中主动性发掘项目 2 项、配合基本建设考古项目 4 项，共开展考古发掘面积 4000 平方米，共出土陶器、瓷器、铜器、铁器、玉器、骨器等各类文物 2300 余件（套），发现墓葬、道路、房址、灰坑等遗存遗迹 347 处。



自 1977 年发现至今，历经了三代考古人 40 余年的发掘历程，土山二号墓考古发掘项目基本结束，取得了重要发掘成果，出土含封泥在内的各类的器物 4800 余件（套）。本次发掘厘清东汉早期诸侯王陵墓的营建过程、建筑结构及建造方法等诸多问题；证实东汉诸侯王与王后并穴合葬的形式，并首次发现较为完整的东汉诸侯王彩绘漆棺，明确东汉诸侯王（后）使用双层套棺的棺槨

制度；东汉墓葬的封土中发现大量西汉封泥，全国罕见，是一批重要的封泥文字资料；时代为东汉早中期，墓主以刘英可能性最大。本次入选全国十大考古新发现，填补了江苏东汉时期诸侯王陵墓研究领域的诸多空白，使“两汉文化看徐州”更富有历史信度和学术支撑。2021年4月13日入选“2020年度全国十大考古新发现”。

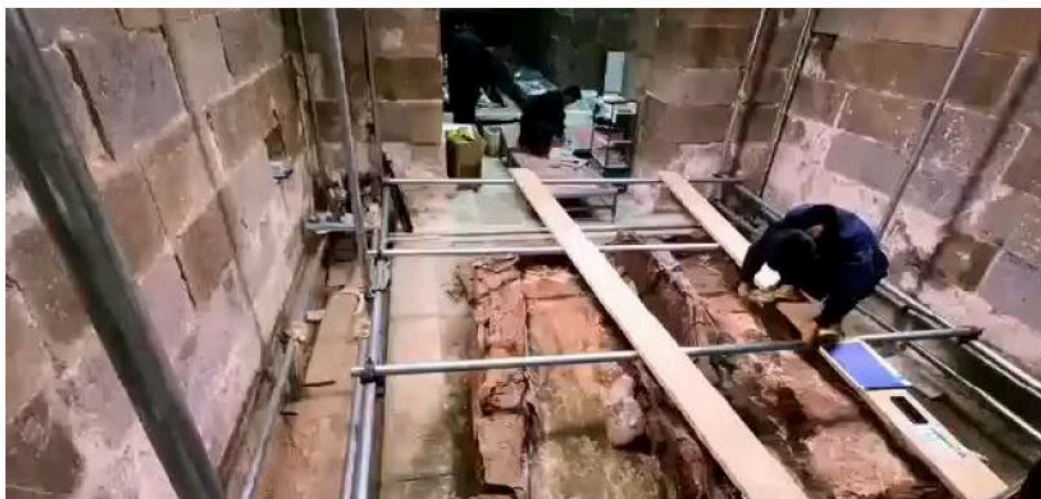


## 二、规范文物管理与保护

2021年共接受捐赠各类藏品54组248件；配合公安部门打击文物犯罪活动，接收、移交、存放涉案文物200余箱；整理馆藏革命文物，并征集革命文物7组8件；完成近2万件新增藏品的登录备案工作，并将一级文物登录全国馆藏一级文物备案系统。

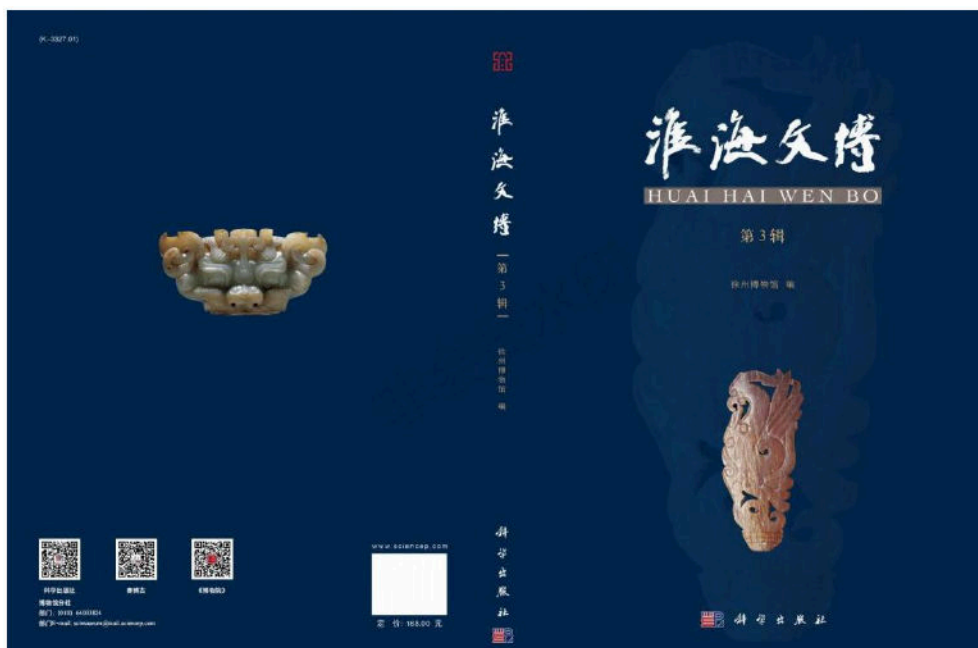


文物保护方面：对馆区西侧碑刻实施了移挪、扶正及玻璃罩防护安装等保护措施；组织实施馆藏文物预防性保护二期项目并召开实施方案论证会，完成展厅展柜恒湿机安装使用工作；完成狮子山楚王墓出土镶玉漆棺重新修整工作、铁刹山玉面罩拆解重新复原工作；组织完成文庙考古工地、彭城广场明代遗址、土山汉墓等考古现场出土文物保护工作。



### 三、持续推进科研工作

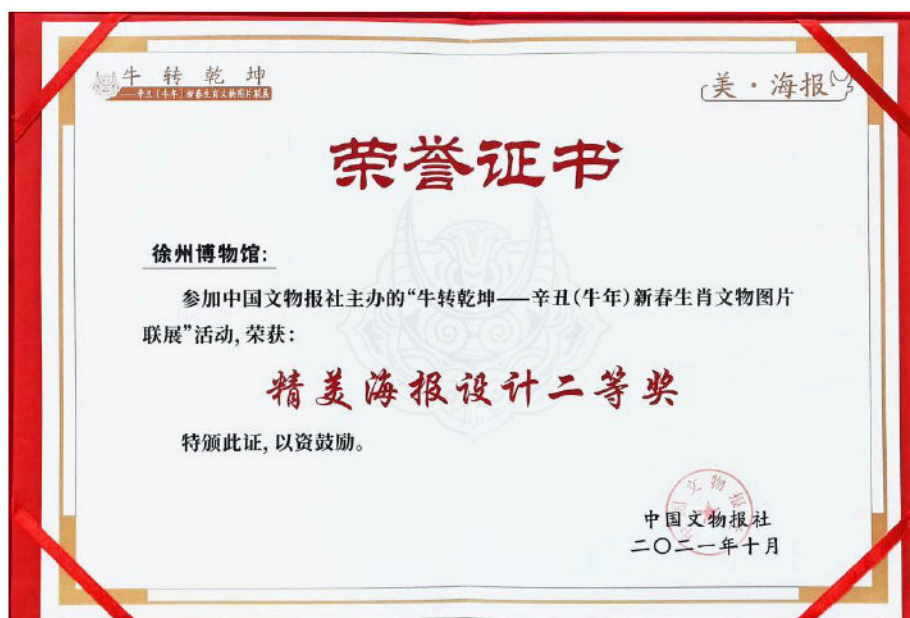
推进实施 2021 年全馆重点科研项目，基本完成《淮海文博》3 辑出版工作；加快科普读物《两汉文物知多少》《大汉天下》编写工作；编辑出版《闵祥德书法集》；继续推进《徐州汉玉》《徐州铜镜》等馆藏图录出版工作。



### 四、策划举办文物展览

全年策划举办展览 10 个，代表性展览有“牛转乾坤——辛丑（牛年）新春生肖文物主题展”等。其中“牛转乾坤——辛丑（牛年）新春生肖文物主题展”荣获精美海报设计二等奖。全年完成文物外展 10 个，代表性外展有河北博物院举办的《天工汉玉——徐州汉代玉器精

品展》等。



## 五、致力文化惠民利民

全年共接待观众 27 万余人，讲解 1200 余场，语音导览使用 5600 余台次。积极开展“我为群众办实事”工程，采取取消语音导览设备收周末固定时段为游客提供免费人工讲解等方式，提升了游客参观满意度。全年举办各类线上线下教育课程活动 80 余场，受众达 3 万余人，其中代表性教育课程有“淮海经济区青铜展”青少年教育课程、“大运河文化进校园”项目课程等。国庆节期间组织举办“国潮汉风 徐博之夜”文化惠民演出 2 场。组织开展中小学生学习游活动 5 期、“博物馆里的延时课” 5 期。





## 六、推进数字化传播

全年上级官方自媒体、各类新闻媒体宣传徐州博物馆信息 653 条。全年创作播出微视频《大汉气象》10 期、编发抖音《博物馆里说徐州》21 期。完成 2021 中华文物全媒体传播精品（新媒体）推荐报送、徐州市外宣新闻好稿奖申报。我馆“在线文物虚拟展示系统（全景 VR 浏览）”荣获全国文化遗产“云传播”优秀项目。



## 七、推进馆藏授权及保护开发工作

推进馆藏资源跨界授权和线上营销，全年共向国家博物馆、北京文化发展出版社有限公司等7家单位提供版权授权，实现社会资源共享。

大力实施“博物馆+”战略，先后苏宁广场等社会场所创设博物馆展览与文创空间；2021年10月向徐州本土服装品牌商授权3件文物元素，以“文物复兴”为命题，推出联名款卫衣；2022年2月徐州博物馆以“用年轻的方式收藏厚重的历史”为命题，推出2款数字藏品各1万份。联合江苏师范大学法学院在全省率先开展《徐州博物馆知识产权保护与开发利用方案》编制与实施工作，切实加强馆藏资源著作权、商标权等保护与开发。

